

Zigbee 3.0 Series felhasználói kézikönyv

1. A termék jellemzői

Az elemet a zigbee 3.0 vezeték nélküli átviteli technológiával készült, alacsony energiafogyasztással, erős hálózatépítési képességgel és interferencia-ellenességgel. Az elem párosítása a MiBoxer zigbee átjáróval, hogy fényerőt kapjon, távirányító, időzítés, csoportvezérlés, zenei ritmus funkció .



Zigbee 3.0 szabványos protokoll szerint készült



Okostelefonos alkalmazásvezérlés (zigbee átjáró szükséges)



Támogatja a zigbee 3.0 távirányítót (zigbee átjáró szükséges)

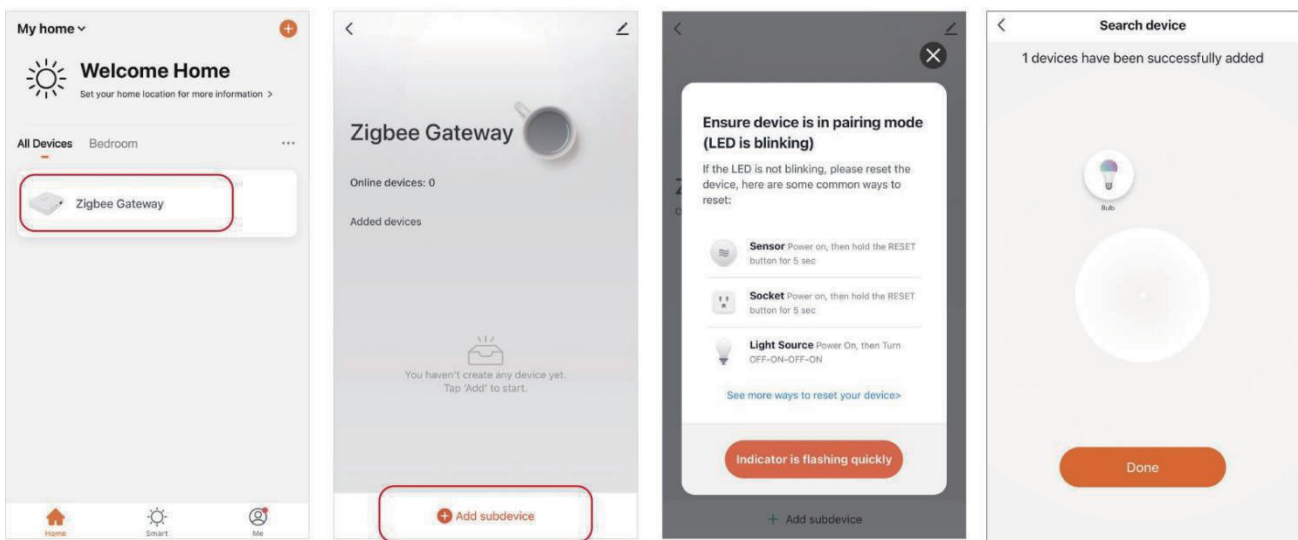


Harmadik fél hangvezérlése (zigbee átjáró szükséges)

2. Útmutató az okostelefonos alkalmazásvezérléshez

Kérjük, először olvassa el a zigbee 3.0 átjáró utasításait a zigbee 3.0 átjáró MiBoxer Smart App alkalmazáshoz való hozzáadásához.

- 1) . Csatlakoztassa a lámpát az áramforráshoz
- 2) . Győződjön meg arról, hogy a lámpa légzési állapotban van (ismételje meg a lámpa be- és kikapcsolásához háromszor, ha a lámpa nem lélegzik)
- 3) . Nyissa meg a **MiBoxer smart** App alkalmazást, kattintson az átjáróra az aleszköz hozzáadásához
- 4) . Kattintson a „**Indicator is flashing quickly**” gombra
- 5) . Használja az alkalmazást a színek halványításához, csoportvezérléshez és jelenetvezérléshez, ha befejezte az eszköz hozzáadását

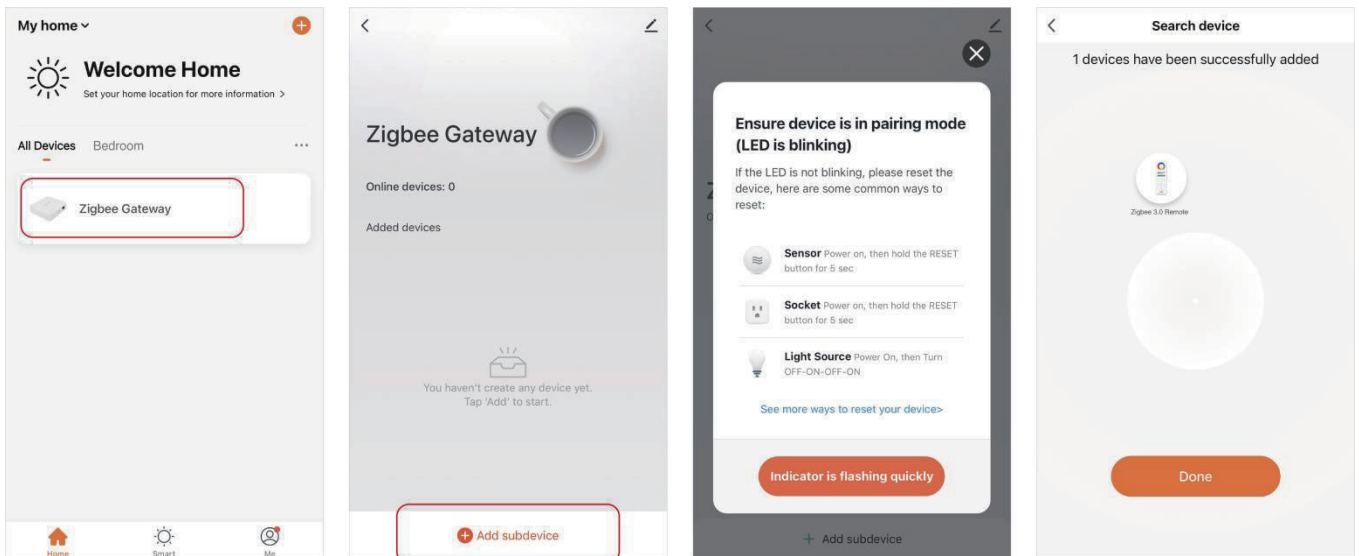


1. Útmutató a távirányítóhoz

Figyelem: a lámpát és a távirányítót ugyanabba az átjáróba kell beilleszteni

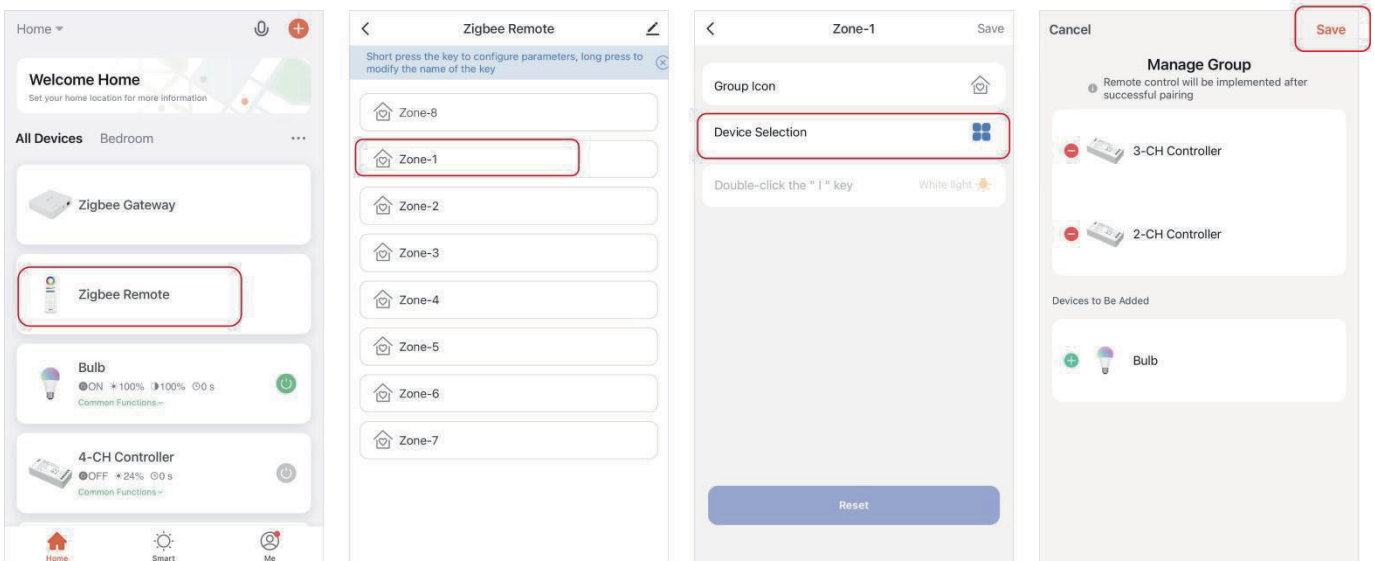
3.1. Távirányító hozzáadása az átjáróhoz

- 1). Ismerje meg a zigbee átjárót a MiBoxer Smart APP-ban
- 2). Kattintson a Zigbee átjáró elemre, majd az „ **Add subdevice** ” elemre
- 3). Nyomja meg a távirányítón az „ **ON** ” és „ **OFF** ” gombot 5 másodpercig, amíg a jelzőfény fel nem villan (másodpercenként egyszer)
- 4). Kattintson a „ **Indicator is flashing quickly** ” gombra
- 5). Searching device and click “ **Done** ” to finish adding device

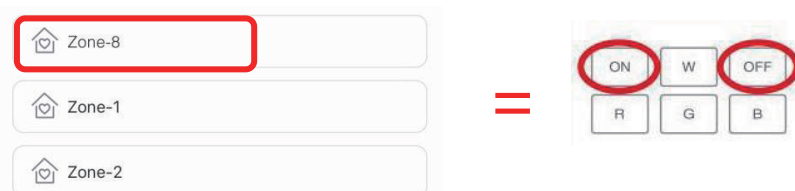


3.2. Útmutató a lámpa és a távirányító közötti kód párosításához

- 1). Válassza a " **Zigbee Remote** " lehetőséget, és kattintson a szerkesztéshez.
- 2). Válassza ki a zónákat (pl.: Zone-1).
- 3). Kattintson az „ **Device Selection** ” elemre.
- 4). Válassza ki az eszközt, kattintson a „ **Save** ” gombra.



Figyelem: Zone-8 az APP-n = ON/OFF gomb a távirányítón

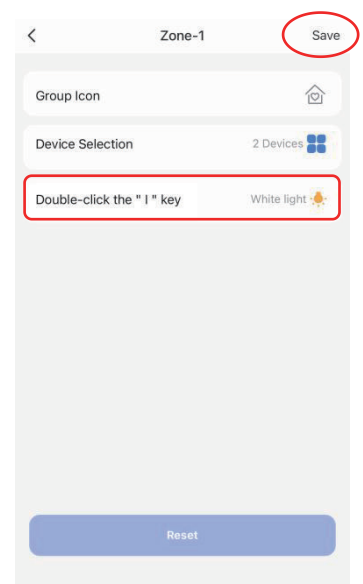


3.3. Kattintson duplán az „ I ” gombra a beállításhoz

- 1). Kattintson a **Double-click the " I " key** a beállítás megadásához
- 2). A befejezéshez nyomja meg a „ **Save** ” gombot

Magyarázat az „ I ” gombra dupla kattintáshoz

Válassza ki a kedvenc színt vagy jelenetet, és mentse el őket. Az „ I ” gombbal gyorsan élvezheti kedvenc színét vagy jelenetét.



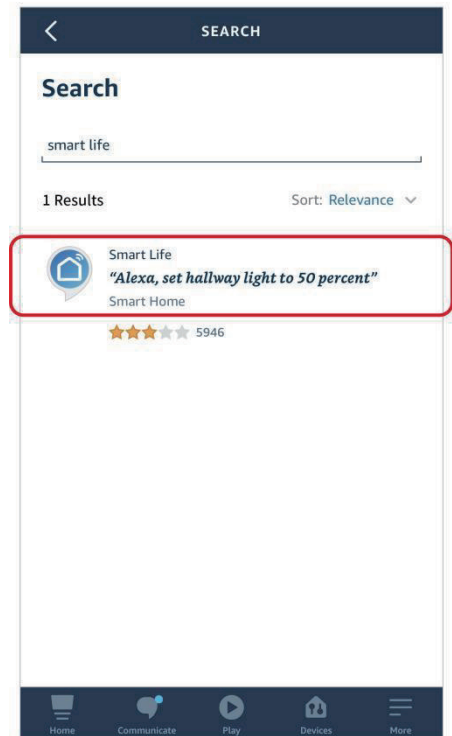
4. Útmutató a harmadik fél hangvezérléséhez

Támogassa az Amazon Alexa hangvezérlést

Kérjük, keressen az „**Smart life**” készségre az Alexa alkalmazásban, és aktiválja a készségeket

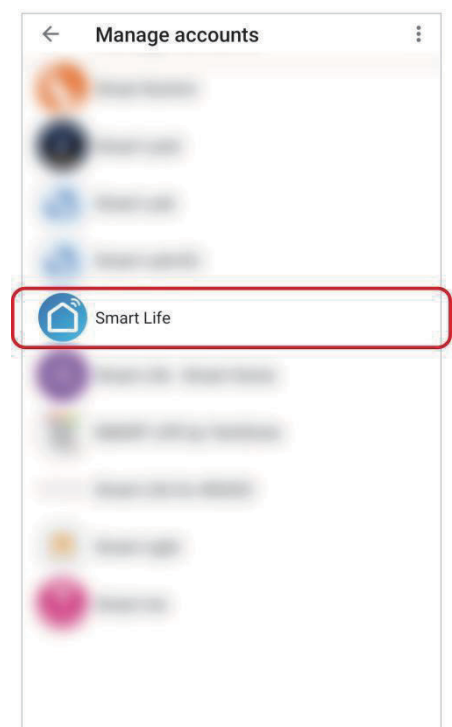
Videós útmutató az Alexa Skill megszerzéséhez

https://miboxer.com/light/video/voice_2.html



A Google Home Voice Control támogatása

Kérjük, keressen rá a „**Smart life**” készségre a Google Home APP alkalmazásban, és aktiválja a készségeket



5. Figyelem

- 1) . Ne engedélyezze a készülék használatát magas hőmérsékleten vagy párás helyen.
- 2) . Ne telepítse az eszközt erős mágneses terület közelébe, mert ez komolyan befolyásolja az ellenőrzési távolságot.
- 3) . Ne szerelje szét a készüléket, hogy elkerülje a sérüléseket, ha nem szakértő.



Olvassa be a QR-kódot a videó utasításainak megtekintéséhez
Vagy írja be közvetlenül a következő linket
<https://MiBoxer.com/light/video/zigbee.html>